

# Cartografiar el ecosistema del libro y la lectura

Pasos básicos para un taller

Roberto Urra Sandoval

8

REPERTORIO  
DE TALLERES



## **El Colegio Mexiquense, A.C.**

---

Dr. Raymundo César Martínez García  
*Presidente*

Dr. Miguel Adolfo Guajardo Mendoza  
*Secretario General*

Dra. R. Margarita Vasquez Montaña  
*Coordinadora de Investigación*

# Cartografiar el ecosistema del libro y la lectura

Pasos básicos para un taller

Roberto Urrea Sandoval

8

REPERTORIO  
DE TALLERES



411           Urra Sandoval, Roberto  
CBV            Cartografiar el ecosistema del libro y la lectura. Pasos básicos para  
1KLCM         un taller / Roberto Urra Sandoval. — México: El Colegio Mexiquense,  
                  A. C., 2024

24 páginas: — (Repertorio de talleres: 8)

ISBN: 978-607-2620-03-2

1. Mapas y espacios de lectura. 2. Cartografía — usos. 3. Mapas  
— Creación. I. t.

Primera edición, 2024

ISBN: 978-607-8836-95-6 (colección)

ISBN: 978-607-2620-03-2 (fascículo 8)

Responsable técnico del proyecto: Sebastián Rivera Mir  
Coordinación de la colección: Roberto Urra Sandoval  
Coordinación editorial: Carlos Francisco Gallardo Sánchez  
Diseño y formación editorial: Jorge Brozon  
Corrección de textos: Irani Larios  
Cuidado de la edición: Verónica Vega Rocha  
Ilustrador: Daniela Carmina Quiroz Ramírez

D. R. © EL COLEGIO MEXIQUENSE A.C.  
Ex hacienda Santa Cruz de los Patos, s/n  
Col. Cerro del Murciélago  
Zinacantepec 51354, México  
MÉXICO  
e-mail: [ventas@cmq.edu.mx](mailto:ventas@cmq.edu.mx)  
<<http://www.cmq.edu.mx>>  
<<https://lecturaedomex.mx>>

*Este volumen fue realizado por Roberto Urra Sandoval y por el proyecto “El ecosistema del libro en el Estado de México. Hacia un observatorio de la lectura”, financiado por la convocatoria Conahcyt-Pronaces, núm. 00319129. Su contenido busca divulgar conocimientos respecto al funcionamiento de los libros, promoviendo su lectura entre el público general. Cabe señalar que la presente publicación no ha sido sometida a revisión por pares ciegos.*

*Queda prohibida la reproducción parcial o total del contenido del presente volumen sin contar previamente con la autorización expresa y por escrito de los titulares de los derechos patrimoniales, en términos de la Ley Federal de Derechos de Autor, y en su caso de los tratados internacionales aplicables. La persona que infrinja esta disposición se hará acreedora a las sanciones legales correspondientes.*

Impreso y hecho en México / *Printed and made in Mexico.*  
Ejemplar gratuito, queda prohibida su venta.

## Sobre este volumen y el taller para mapear los trayectos de la lectura

Este volumen es el octavo de los diez que componen la colección “Repertorio de talleres”, la cual recopila las experiencias formativas surgidas del proyecto de investigación “El ecosistema del libro en el Estado de México. Hacia un observatorio de la lectura” (Conahcyt 2022-2024).

En este número queremos recopilar elementos básicos de la metodología participativa de cartografía social. De igual modo, buscamos compartir los resultados de un taller impartido en la Biblioteca Pública Central de Toluca “Leona Vicario” junto a bibliotecarios, usuarios e investigadores. Esperamos que esta forma colectiva de mapear a las comunidades lectoras pueda ser replicada en otras comunidades o espacios locales.

El taller fue impartido en conjunto por el colectivo de investigación e incidencia de nuestro proyecto, con el ánimo de generar interés por hacer análisis espacial del ecosistema del libro y la lectura. Esto no sólo permite descubrir nuevos actores o lugares relacionados con la lectura, sino poner en diálogo nuestras propias experiencias. La sesión se desarrolló el 24 de octubre de 2023 y estuvo dirigido principalmente a bibliotecarios y usuarios de bibliotecas; tuvimos además la participación de integrantes del Conahcyt. Fue un taller que arrojó resultados interesantes sobre cómo interpretamos y representamos los espacios de la lectura y del libro. ¡Esperamos que sea útil para tus labores de fomento lector!

Zinacantepec, Estado de México, 2024



## Primero, ¿qué es la cartografía social?

Es una forma de enfrentar la construcción social del conocimiento a través de la elaboración de mapas o planos de manera colectiva, con grupos no necesariamente especializados en cartografiar. Sirve mencionar que esta última palabra está compuesta por los conceptos *carta* (una forma de llamar a los mapas) y *grafía* (escritura). Al crear y discutir en conjunto cómo dibujar en un plano una determinada marca o hito que representa algo para nosotros, surgen distintas emociones y formas de interpretar la realidad. Por esto, la cartografía social es una herramienta valiosa para el diálogo comunitario y la discusión sobre lo que nos rodea.

**Hacer mapas es una actividad, sobre todo, política.** Los mapas del globo suelen ubicar en el centro al país y la cultura que los generó. **La pura elección de ubicar un norte y un sur es la expresión de una cosmovisión.** Por eso, los mapas comunitarios que se generan a través de la cartografía social son también una respuesta a visiones generalmente impuestas desde las capitales y las culturas del centro. Posicionamos la realidad en un mapa y a través de ello podemos discutir sobre las dinámicas comunitarias que vivimos.

Así, este texto se convierte en un pequeño manual para realizar un ejercicio de cartografía social en una comunidad determinada. Lo primero es definir un tema y preguntarnos sobre qué nos gustaría hacer una actividad de cartografía social. Supongamos que la temática elegida se enfoca en las personas que tienen más dinámicas relacionadas con los libros y la lectura. Son diversos los elementos espaciales que pueden salir de este tema. Posteriormente, **hay que pensar qué práctica, recorrido o dinámica queremos plasmar en el mapa**, por ejemplo: la ubicación de librerías, editoriales, bibliotecas, escuelas o lugares para leer acerca de nuestra comunidad. Con eso definido, podemos tomar diversos caminos para materializar un

mapa que, posteriormente, podamos difundir o dejar a disposición de las personas de nuestra comunidad.

### **¿Para qué hacer mapas? ¿De qué podría servirnos?**

Este tipo de actividades realizadas en comunidades son muy útiles para generar discusiones o diagnósticos grupales de la realidad. A los participantes de este tipo de actividades les ayuda a **situar sus experiencias vitales en los espacios que recorren**. Así, podrán enunciar estas experiencias y, luego, reflexionar en conjunto sobre ellas. Esto, en el mejor de los casos, puede detonar discusiones comunitarias sobre el tema que se va a trabajar.

Algunas iniciativas que han desarrollado un amplio repertorio sobre estas actividades son, por ejemplo, los colectivos Iconoclasistas o GeoComunes. El esfuerzo de **Iconoclasistas** se ha basado en conjuntar la investigación, la colaboración y el mapeo. Han realizado proyectos colectivos sobre problemáticas como el extractivismo, las movilizaciones sociales, la violencia, entre otros temas relevantes para las comunidades. En su página web definen su labor de la siguiente manera:

*Los mapas y otras piezas surgen a partir de los talleres y facilitan la elaboración de un relato compartido permitiendo difundir miradas críticas sobre diversas situaciones, desde las más simples a las más complejas. A estos trabajos también se suman otras miradas panorámicas como genealogías, cosmovisiones, cronologías, etcétera (Iconoclasistas, 2024).*



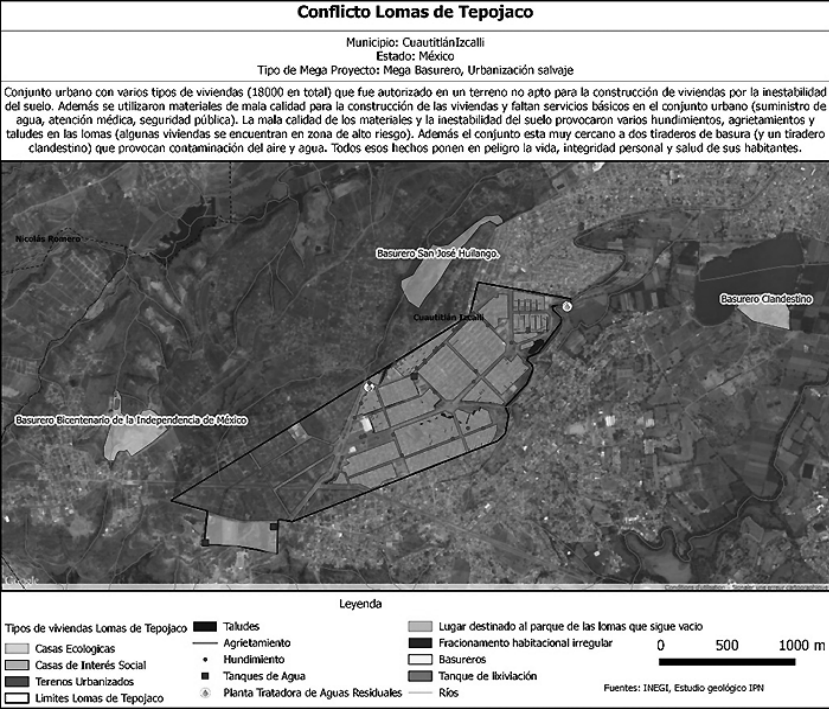


**Imagen 1.** Taller de Cartografía [Fotografía]. Fuente: Iconoclastas (2024).

Por su parte, **el colectivo GeoComunes se enfoca directamente en los conflictos que surgen en torno a la defensa de los bienes comunes.** Cuando estas luchas y resistencias desplegadas por pueblos, comunidades, barrios, colonias u organizaciones requieren el desarrollo de mapas, el colectivo participa con su elaboración. Describen su trabajo de la siguiente manera:

La primera fase del ejercicio cartográfico consiste en un “recorrido” en zonas de conflictos socioambientales. Durante el trayecto GeoComunes emprende un diálogo con la “comunidad afectada” en el que se establece qué se va a mapear. También se discuten los diferentes niveles posibles de difusión (interna, local y general) y los materiales para la difusión adaptados a cada uno de esos niveles y a las necesidades de las comunidades (carteles, mapa para boletín, artículo en medios libres, redes sociales o en la página de GeoComunes). Siempre son las

comunidades quienes deciden lo que se mapea y lo que se difunde de manera abierta en nuestra página o en redes sociales (GeoComunes, 2024).



**Mapa 1.** Conflictos socioambientales en Lomas de Tepojaco. Fuente: GeoComunes.

Algo relevante del **mapeo colectivo**, de las discusiones y la investigación que implica es que **el conocimiento generado siempre es comunitario**. En nuestro caso, estos diálogos colectivos se concentraron en los espacios de la lectura y del libro, con la perspectiva de mejorar el acceso a ellos.

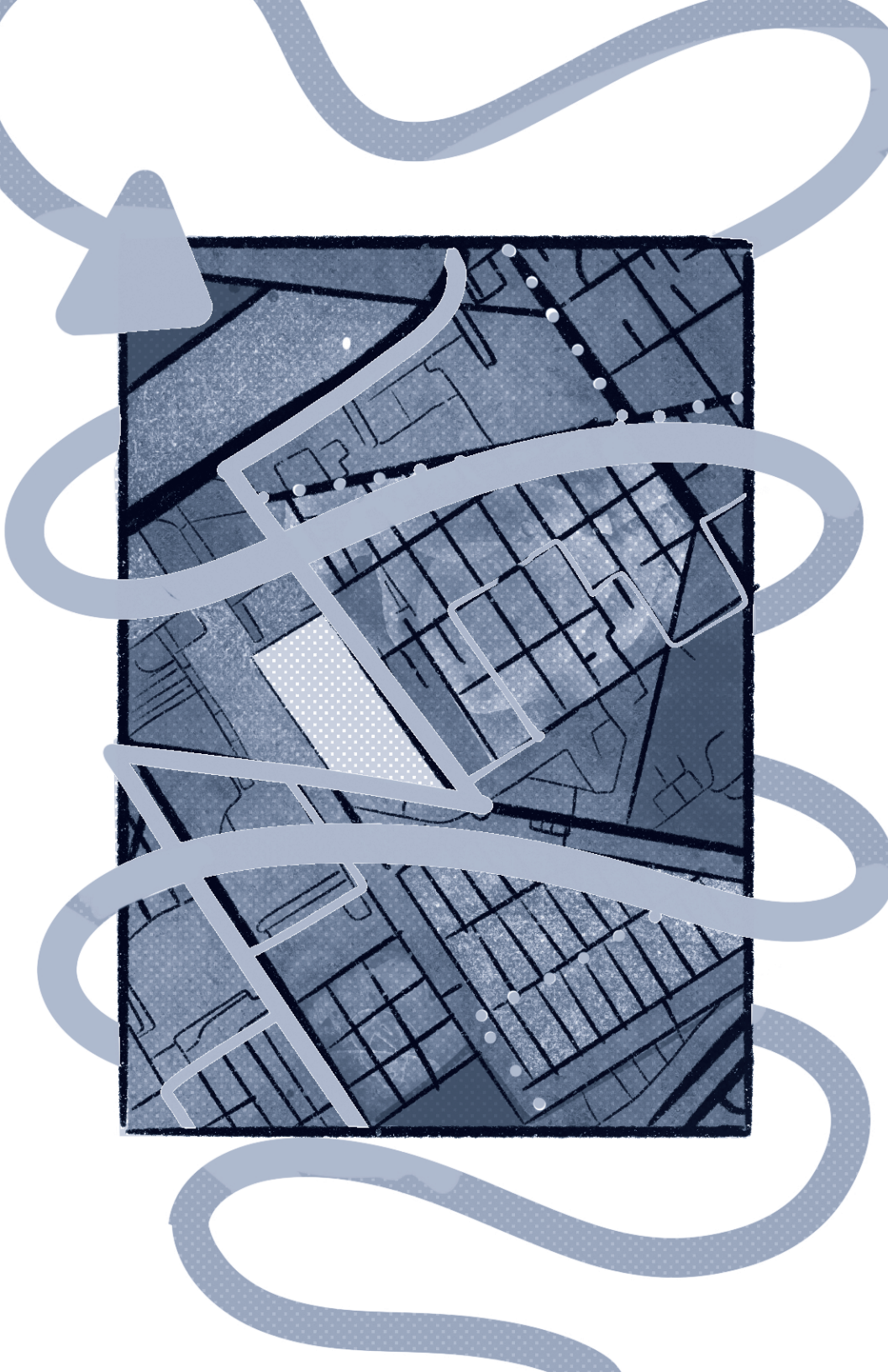
## Mapas sobre lectura y libro

La práctica de hacer mapas o cartografía de manera comunitaria tiene muchos años. Como hemos visto, podemos encontrar varios ejemplos de mapas sobre diversos temas que hacen tanto especialistas como personas no especializadas. En este sentido, podríamos considerar **que estos mapas expresan las experiencias de quienes los elaboran**. Sin embargo, también hay que pensar que son un objeto de comunicación. Por lo tanto, debemos tener presente que el resultado debe ser comprensible para cualquier persona de la comunidad, aunque no haya participado directamente de la experiencia. En resumen, los mapas **deben ser comprensibles para cualquier persona que los observe**.

Como punto de partida, lo más relevante es tener un tema bien definido antes de reunirnos a elaborar el material. A partir de eso se genera una metodología para recolectar información (puede ser la propia memoria, un recorrido o una investigación con bases de datos) y se plasman en un plano. Luego, se debe buscar la manera de compartirlo y difundirlo.

### Algunos pasos mínimos para realizar un taller de cartografía social son los siguientes:

1. Definición del tema que queremos mapear. ¡Puede ser cualquier tema!
2. Discusión general del tema dentro del grupo. ¿Qué sabemos sobre él?
3. Definir aquellos elementos del tema que nos gustaría mapear.
4. Decidir si es preciso investigar más el tema o trabajar con lo que se sabe.
  - a. Si decides investigar: puedes recorrer la comunidad e ir apuntando los lugares; o consultar la aplicación de Google Maps donde se identifican las calles y algunos espacios.



- b. Se pueden hacer mapas con lo que sabemos: con lo que recordamos, con lo que nos gustaría proyectar, con lo que ha cambiado. ¡Hay muchas posibilidades!
5. Dibujar en un plano la comunidad, hacer las calles y otros elementos significativos. Ubicar la información obtenida en la investigación o discusión del tema.
6. Compartir el mapa con la comunidad.

### **Consejos generales**

- Si el grupo con el que trabajas es muy grande, puedes dividir en subgrupos.
- El mapa se puede hacer en un formato grande para después poder verlo y discutir grupalmente sobre él.
- Puedes usar los mapas de tus actividades como borradores para hacer mapas con un diseño más dedicado. ¡Tómales una foto a tus mapas!

### **Recursos necesarios**

- Cartulinas o rotafolios o papel; lápices, plumas, plumones y colores.
- Si llevas un kit de simbología: tijeras y pegamento.

### **Sobre el taller de mapeo de los trayectos hacia la Biblioteca Pública Central de Toluca**

Nuestra propuesta en este taller fue invitar a las personas a reflexionar y recordar el trayecto que ese día realizaron hacia la Biblioteca Pública Central ubicada en el Parque Urawa de Toluca. Nos dividimos en grupos, cada uno recibió un mapa de la ciudad y una serie de simbologías para que las ubicaran en el mapa: bibliotecas, librerías, lugares para leer. Además, en el propio taller se agregaron las simbologías de escuelas, zonas de riesgo y paradas de transporte.

La pregunta generadora fue: **¿cuál fue tu trayecto para llegar a la biblioteca y qué lugares vinculados a la lectura encontraste en el camino?** Cada integrante dibujó su trayecto y

explicó cómo llegó. Además, dialogamos y ubicamos los espacios de libros y lectura en el mapa.

Posteriormente, los grupos explicaron su mapa y respondieron a la pregunta: **¿qué espacios te gustaría que estuvieran en el recorrido?** Esto como una manera de dialogar y pensar más allá de la realidad que habían mapeado.

Nos dimos cuenta de que existen sectores específicos de venta y ubicación de ciertos lugares de lectura. También observamos que no todos los parques son seguros para leer, y que hay un circuito definido en el centro de la ciudad de Toluca donde se concentran puntos de venta, librerías, bibliotecas y editoriales. Llegar a la Biblioteca Pública Central de Toluca es un poco más complicado que llegar al centro de la ciudad, y está rodeada de algunas zonas de riesgo. Notamos que en las periferias los espacios dedicados al libro y la lectura están más distanciados entre sí, situación opuesta a la del centro de la ciudad. **¿Qué discusiones crees que puedan surgir en tu comunidad?**

### **Desarrolla tu propia propuesta de mapeo colectivo**

¿Cuál es la temática que interesa mapear?

---

---

---

¿Cuál podría ser la pregunta generadora para empezar a mapear?

---

---

---

¿Qué espacios te interesa destacar?

---

---

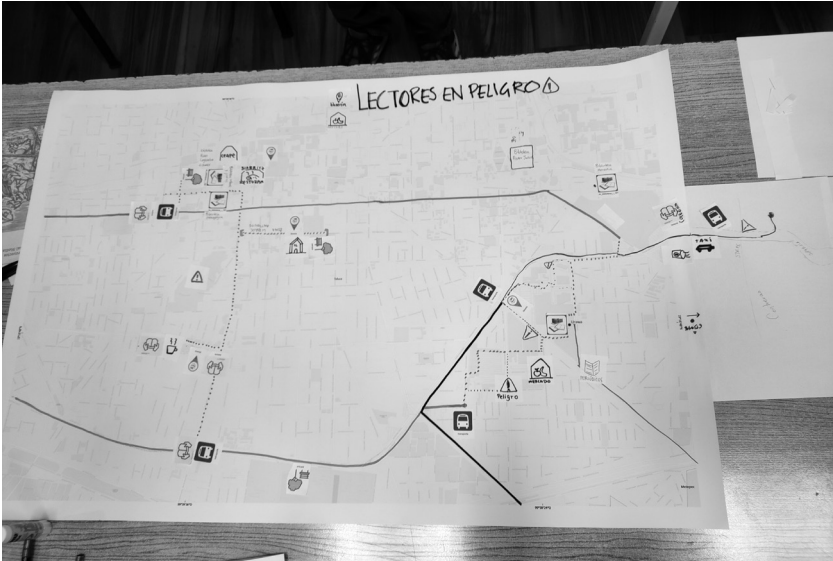
---

¿Qué tipo de simbología necesitaremos?

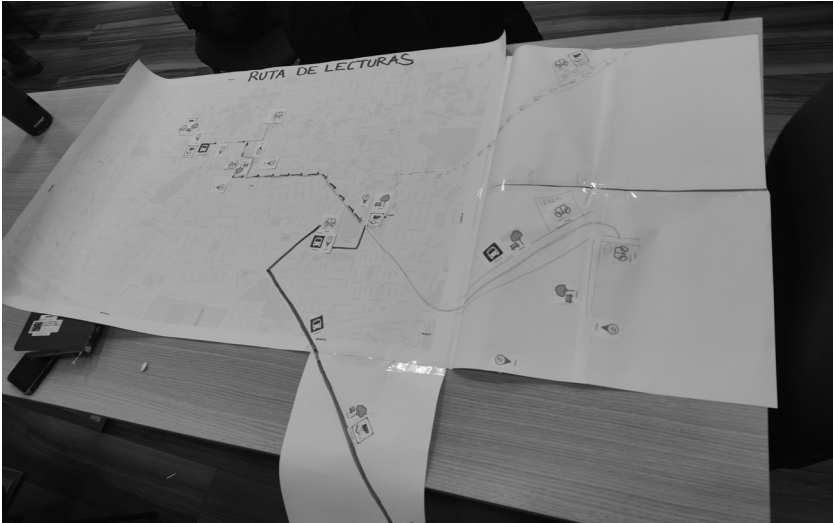
¿Qué discusiones surgieron en tu comunidad?

¿Qué haremos con el material obtenido?

## Los mapas del taller



**Imagen 2.** Mapa en el que los lectores identificaron zonas de riesgo en su trayecto a la biblioteca [Fotografía]. Fuente: Urra (2023).



**Imagen 3.** Mapa al que los lectores tuvieron que añadir hojas para ampliar el mapa inicial [Fotografía]. Fuente: Urra (2023).



## Referencias finales

- OpenStreetMap (2024), Plataforma virtual para elaborar mapas, *OpenStreetMap*, página web disponible en: <<https://www.openstreetmap.org/#map=4/23.94/-102.58>> (consulta: 1/4/2024).
- Casa Gallina (2024), Manual de mapeo colectivo mexicano, *Casa Gallina*, página web disponible en: <<https://casagallina.org.mx/publicacion/constelaciones-manual-de-herramientas-para-mapeos-colectivos/2>> (consulta: 3/4/2024).
- Iconoclasistas (2024), Manual de mapeo colectivo, *Iconoclasistas*, página web disponible en: <<https://iconoclasistas.net/4322-2/>> (consulta: 3/4/2024).
- Iconoclasistas (2024), Taller de Cartografía [Fotografía], imagen 1, *Iconoclasistas*, página web disponible en: <<https://iconoclasistas.net/4322-2/>> (consulta: 3/4/2024).
- GeoComunes (2024), Trabajo en mapas y capas de información, *GeoComunes*, página web disponible en: <<http://geocomunes.org/>> (consulta: 3/4/2024).
- El Ecosistema del Libro en el Estado de México (2024), Mapa de Salas de Lectura, *El Ecosistema del Libro en el Estado de México. Hacia un Observatorio de la Lectura*, página web: <<https://www.lecturaedomex.mx/observatorio/salas-de-lectura/>> (consulta: 30/4/2024).



# Kit de simbologías para mapear los fenómenos del libro y la lectura

Bibliotecas

Librerías





# Kit de simbologías para mapear los fenómenos del libro y la lectura

Escuelas

Lugares de lectura





# Kit de simbologías para mapear los fenómenos del libro y la lectura

Paradas de transporte

Mercados

Editoriales

Casas de cultura y otros







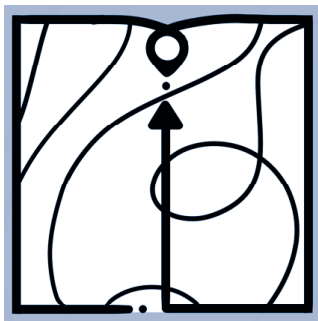
# Kit de simbologías para mapear los fenómenos del libro y la lectura

Casas de cultura y otros

Puntos de venta

Ferias del libro





**Cartografiar el ecosistema del libro y la lectura. Pasos básicos para un taller** (Repertorio de Talleres, núm. 8), se terminó de imprimir en el mes de noviembre de 2024 en los talleres de Jiménez Servicios Editoriales/Miguel Ángel Jiménez Peñaloza, Cerrada de la Arboleda, núm. 7-11, Col. Lomas de Bellavista, Atizapán de Zaragoza 52966, México, con teléfono 55 3984 2439; E-mail: <jimenezservedit@gmail.com>.

La presente edición, sobre papel bond blanco alta opacidad de 90 g/m<sup>2</sup> para los interiores y cartulina sulfatada una cara de 12 puntos para el forro, constó de 1000 ejemplares más sobrantes para reposición y para su composición se utilizó la familia tipográfica Brown, diseñada por y para Lineto.

## Cartografiar el ecosistema del libro y la lectura. Pasos básicos

**para un taller** es el octavo volumen de la colección "Repertorio de talleres". Surge de un taller con bibliotecarios, usuarios e investigadores, con el objetivo de fomentar el análisis espacial del ecosistema del libro y la lectura, así como comprender cómo interpretamos y representamos sus espacios. Se utiliza la cartografía social para elaborar mapas de manera colectiva, involucrando a grupos no especializados. La información generada permite reflexionar sobre los circuitos del libro en el trayecto hacia la biblioteca, incluyendo librerías y otros puntos de venta. También pueden identificarse zonas de riesgo, que se convierten en experiencias y percepciones representadas a través de la cartografía social.

Esta colección forma parte del proyecto El ecosistema del libro en el Estado de México: Hacia un observatorio de la lectura, financiado por el Consejo Nacional de Humanidades, Ciencias y Tecnología. Su objetivo es fortalecer el diálogo entre los actores que conforman este ecosistema: escritores, lectores, editores, libreros, bibliotecarios, mediadores de lectura, profesores y otros interesados de la sociedad civil, así como académicos y funcionarios públicos. Generar espacios donde estos actores puedan coincidir y debatir es esencial para mejorar las condiciones de lectura en el Estado de México, y esta colección busca crear las condiciones para propiciar dichos encuentros.



**CONAHCYT**  
CONSEJO NACIONAL DE HUMANIDADES  
CIENCIAS Y TECNOLOGÍAS

